

미국 50개 주 구조 분석 리포트

정치·경제·사회·역사·지리·산업·인구구조로 읽는 미국 연방국가의 작동 원리

미국 50개 주를 읽는 전략적 지역 지도



핵심 축: 해안 세계도시권 ↔ 내륙 생산권 | 블루 메트로 ↔ 레드 농촌 | 고세금 서비스 ↔ 저세금 성장
주별 전략은 법률·세금·인재·주거·기후·물류의 조합으로 결정된다.

작성자

코리아베스트 — <https://koreabest.org>

The American Newspaper — <https://americannewspaper.org>

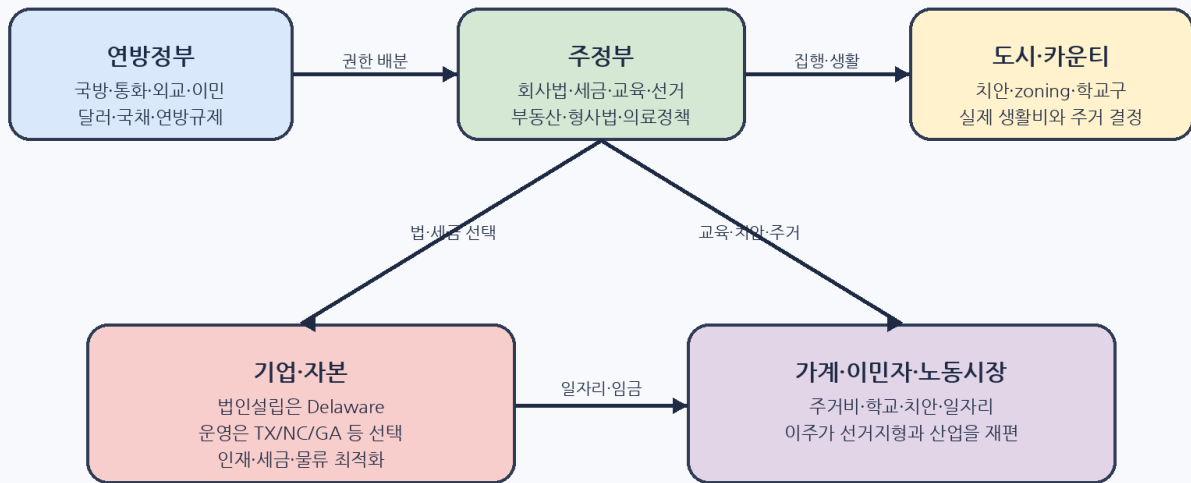
작성일: 2026년 6월 30일 | 기준: 2025-2026년 공개 통계와 2024년 대선 이후 정치 지형

1. 핵심 요약

미국은 하나의 국가이지만 실제 의사결정은 50개 주와 수천 개 도시·카운티의 제도 경쟁으로 작동한다. 연방정부는 달러, 국방, 외교, 이민, 연방규제를 통제하지만, 기업 설립, 주세금, 교육, 선거관리, 형사법, 부동산 규제, 학교구, 치안은 주와 지방정부가 강하게 좌우한다. 따라서 미국을 이해한다는 것은 “워싱턴 D.C.”만 보는 것이 아니라 California, Texas, New York, Florida, Pennsylvania, Georgia, North Carolina, Arizona 같은 주별 권력 단위를 읽는 것이다.

- 경제 권력은 California, Texas, New York, Florida가 압도하지만, 성장동력은 Texas, Florida, North Carolina, Georgia, Arizona, Utah, Tennessee 등 남부·산악·선벨트로 이동하고 있다.
- 정치 권력은 인구·선거인단·상원 구조가 결합한다. 인구가 큰 주는 대통령 선거에서 중요하고, 인구가 작은 주도 상원에서는 동등한 2석을 갖기 때문에 제도적 영향력이 크다.
- 기업 설립지는 Delaware가 표준이지만, 실제 운영지는 인재, 세금, 비용, 물류, 고객 접근성에 따라 Texas, Florida, North Carolina, Georgia, Virginia, Arizona, Utah, Washington, Massachusetts 등으로 갈린다.
- 거주와 투자는 세금만 보면 안 된다. 주 소득세가 없는 Florida, Texas, Tennessee, Nevada, Wyoming 등도 재산세, 보험료, 판매세, 주택가격, 치안, 학교구, 기후 리스크를 함께 봐야 한다.
- 미국의 장기 구조는 해안 대도시의 글로벌 자본·인재 네트워크와 내륙·남부의 저비용·에너지·제조·물류 시스템이 경쟁하고 결합하는 방식으로 진화한다.

미국 연방국가의 작동 원리: 하나의 국가, 50개의 제도 실험실



해석: 미국의 경쟁력은 연방 단일시장 위에서 주별 법률·세금·교육·인프라가 경쟁하는 데서 나온다.
기업과 개인은 하나의 미국 안에서 서로 다른 50개 제도환경을 선택한다.

2. 자료 기준과 해석 방식

이 보고서는 각 주의 인구·경제·교육·소득·이민·주거·세금·정치 성향을 하나의 정밀 통계표로 대체하려는 문서가 아니다. 목적은 50개 주를 “전략적 의사결정 단위”로 이해하는 것이다. 인구는 Census 2025 주별 추정치를 반올림했고, 경제 규모는 BEA GDP by State와 공개 2025년 추정치를 바탕으로 초대형·대형·중형·소형 등급으로 표시했다. 정치 성향은 2024년 대선 결과와 최근 주 단위 정치 구조를 함께 반영했다. 세금은 2026년 기준 공개 세법·Tax Foundation 자료를 참고했으며, 실제 세무 판단은 거주지, 사업 nexus, 법인형태, 소득구성에 따라 달라진다.

항목	보고서의 처리 방식
인구	2025년 Census Vintage 추정치, 백만 명 단위 반올림
경제 규모	BEA GDP by State를 바탕으로 초대형·대형·중형·소형 등급화
정치 성향	2024년 대통령 선거 결과 + 주정부·대도시/농촌 구도
세금 환경	2026년 소득세·법인세·판매세·재산세 구조를 정성 평가
교육·소득	Census/ACS QuickFacts와 주별 산업 구조를 결합한 등급화
부동산·생활비	NAR, MERIC, 지역별 주택시장 특징을 반영한 정성 평가
치안	주 평균보다 도시·카운티·동네 차이가 더 중요하다는 전제를 명시

주의: 이 문서는 투자·세무·법률 자문이 아니라 전략 분석 보고서이다. 법인 설립, 이전, 부동산 투자, 세무 거주지 변경은 반드시 변호사·CPA·투자전문가의 검토가 필요하다.

3. 목차

- 핵심 요약
- 자료 기준과 해석 방식
- 미국 연방주의와 50개 주의 기능
- 공식 Census 지역구분과 전략적 8대 지역구분
- 지역별 구조 분석
- 50개 주 상세 카드
- 핵심 주의 전략적 의미
- 목적별 주 비교: 기업·세금·인재·성장·거주·은퇴·부동산·미디어·정치
- 미국 50개 주를 읽는 6대 프레임워크
- 결론과 참고자료

4. 미국 연방주의: 50개 주가 미국을 작동시키는 방식

미국의 주는 단순한 행정구역이 아니다. 주는 헌법상 고유 권한을 가진 준주권적 정치 단위이다. 연방정부가 군사·통화·외교·대외무역·이민·연방세를 다루는 동안, 주정부는 회사법, 선거관리, 교육, 경찰권, 부동산, 가족법, 형사법, 의료·복지 집행, 주세금, 직업면허, 에너지 허가, 환경 집행의 상당 부분을 담당한다.

이 구조 때문에 동일한 미국 안에서도 California의 노동·환경·세금 체계, Texas의 에너지·저세금 모델, Delaware의 회사법, Florida의 은퇴·관광·자산가 유입 모델, Massachusetts의 대학·바이오 생태계, Washington의 클라우드·항공우주 생태계가 서로 다르게 움직인다.

정치적으로도 주는 대통령 선거의 선거인단, 상원 2석, 하원 의석 배분, 선거구 재획정, 투표 규칙을 통해 연방 권력 배분에 직접 영향을 미친다. 인구가 큰 주는 경제·선거인단에서 강하고, 인구가 작은 주는 상원·규제정치에서 과대표된다.

영역	연방정부 중심	주/지방정부 중심	전략적 의미
경제	달러, Fed, 연방예산, 무역	주세금, 인센티브, 직업면허, 인프라	기업은 연방시장을 보되 주별 비용구조를 선택
법률	연방법, 증권법, 이민법	회사법, 계약·부동산·형사법	Delaware 법인 + 타주 운영 조합이 표준
정치	대통령, 의회, 연방기관	선거관리, 주의회, 주지사	경합주와 선거법이 전국 권력을 좌우
사회	사회보장, Medicare, 이민제도	학교구, 치안, Medicaid 집행, 주택 zoning	삶의 질은 후보다 카운티·도시가 결정
자본시장	SEC, 은행감독, 국채시장	보험규제, 주 신탁법, 지방채	New York-Delaware-Florida-South Dakota 연결 중요

5. 지역 구분: 공식 Census 4대 지역과 전략적 8대 지역

공식 통계에서는 Census Bureau의 4대 지역과 9대 division이 표준이다. 그러나 비즈니스·투자·정치 분석에서는 “New England”, “Mid-Atlantic”, “Deep South”, “New South”, “Texas/Gulf”, “Great Lakes/Rust Belt”, “Mountain West/Southwest”, “West Coast/Pacific Northwest”처럼 산업·인구·정치가 반영된 분석형 구분이 더 유용하다.

분석 지역	주	역사·문화	경제 구조	정치·인구 특징
New England	ME NH VT MA RI CT	청교도·대학·소도시·공공서비스 전통	바이오·대학·보험·헬스케어·관광	고학력·고소득·민주당 우세, 고령화도 존재
Mid-Atlantic	NY NJ PA DE MD	금융·이민·산업·연방권 연결	금융·미디어·제약·물류·정부조달	대도시 민주당, 교외·업스테이트/산업권은 혼합
South / New South	VA NC SC GA FL	전통 남부 + 교외·이민·대학 성장	금융·물류·제조·항공우주·관광·헬스케어	인구유입, 대도시 블루화, 주 전체는 혼합
Deep / Upper South	AL MS TN KY AR LA WV	애팔래치아·딥사우스·종교·노동·민권 역사	제조·농업·에너지·음악·항만·물류	대체로 레드, 저비용, 교육·소득 격차
Texas / South Central	TX OK	프런티어·에너지·라틴·대형 도시	석유·가스·반도체·방산·항공·농업	저세금·인구성장, 도시/농촌 정치 분화
Great Lakes / Midwest	IL IN OH MI WI MN IA MO	제조·노동조합·농업·대학·중산층	제조·물류·보험·농식품·자동차·의료	러스트벨트 재편, 대선 경합주 다수
Great Plains	KS NE ND SD	농업·철도·평원·소규모 주권	농업·에너지·보험·데이터센터	레드 우세, 인구 소규모, 상원 영향력 큼
Mountain/Southwest	AZ NM CO UT NV ID MT WY	사막·산악·원주민·물문·프런티어	반도체·에너지·관광·테크·광물	고성장과 물 부족, 레드/블루/경합 혼재
West Coast/Pacific	CA OR WA AK HI	태평양·이민·테크·항만·환경	테크·영화·클라우드·항공·관광·농업	민주당 우세, 고비용, 글로벌 연결성 최강

6. 지역별 구조 분석

New England

대학·연구·바이오·보험·헬스케어 중심의 고학력 고소득 지역이다. 역사적으로 타운미팅, 공공교육, 시민사회, 엘리트 대학 네트워크가 강하다. 세금과 생활비는 높지만 사회서비스와 교육 수준도 높다. Massachusetts는 세계급 연구와 바이오, Connecticut은 보험·금융·방산, New Hampshire는 저세금·Boston 통근권, Maine/Vermont는 관광·고령화·원격근무가 핵심이다.

Mid-Atlantic

New York 금융·미디어, New Jersey 제약·물류, Pennsylvania 의료·대학·제조, Delaware 회사법, Maryland 연방정부·바이오·사이버가 결합된 미국 권력의 고밀도 회랑이다. 세금·주거비는 높지만 자본·정보·정책·인재 접근성이 압도적이다.

South / New South

Atlanta, Charlotte, Raleigh-Durham, Northern Virginia, Orlando, Tampa, Miami 같은 성장 도시가 남부의 의미를 바꾸고 있다. 과거의 농업·인종분리·저임금 남부에서 항공, 금융, 바이오, 물류, 전기차, 영화, 데이터센터, 라틴아메리카 허브로 전환 중이다.

Deep / Upper South

Alabama, Mississippi, Kentucky, Tennessee, Louisiana, Arkansas, West Virginia는 비용이 낮고 제조·농업·물류·에너지·음악·항만에 강하다. 그러나 교육·의료·소득·치안·인구 유출 또는 정체 문제가 투자 판단의 핵심 리스크가 된다.

Texas / South Central

Texas는 사실상 하나의 국가급 경제권이다. Houston은 에너지와 의료, Dallas-Fort Worth는 기업본사와 항공·물류, Austin은 테크·반도체·정치, San Antonio는 군사·관광·라틴경제가 강하다. 저세금·규모·인구유입이 장점이지만 재산세, 전력망, 물, 폭염, 정치 양극화가 리스크다.

Great Lakes / Midwest

전통 제조와 노동조합의 중심이었고, 지금은 EV, 배터리, 반도체, 의료, 대학, 물류로 재편된다. Illinois/Chicago는 금융·물류 대도시, Michigan은 자동차, Ohio/Indiana는 제조·물류, Wisconsin/Minnesota는 제조·의료·농식품, Iowa/Missouri는 농업·보험·내륙 물류가 핵심이다.

Great Plains

인구는 적지만 농업, 에너지, 철도, 신타·금융, 보험, 데이터센터 입지에서 의미가 있다. 상원에서는 인구와 무관하게 각 주 2석을 보유하므로 정치적으로 과대표된다. 저비용과 안정성이 장점이나 시장 규모와 인재 풀이 제한된다.

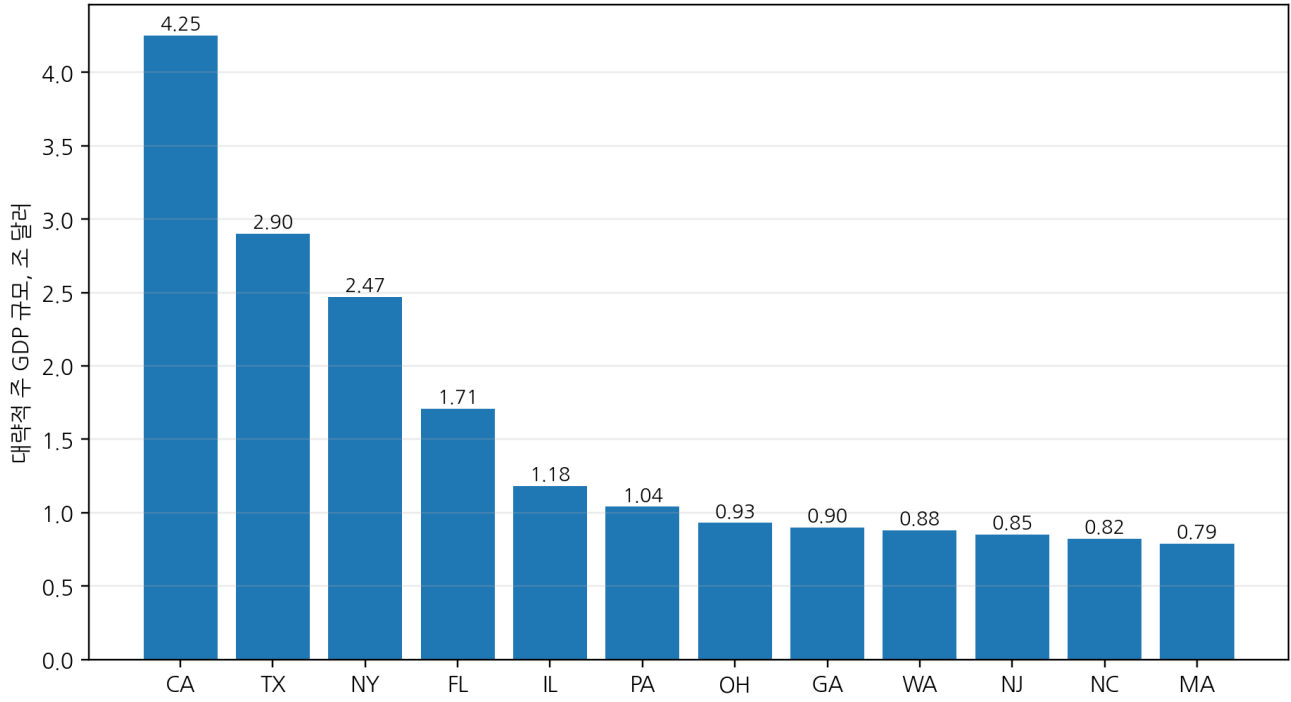
Mountain/Southwest

Arizona, Nevada, Utah, Colorado, Idaho, Montana, Wyoming, New Mexico는 성장·자원·관광·반도체·물 부족이 동시에 존재한다. 고속 성장 도시와 광활한 저밀도 지역이 공존하며, 장기적으로 물·전력·산불·폭염·주거비가 경제성장의 병목이 된다.

West Coast/Pacific

California, Washington, Oregon은 태평양 무역, 테크, 엔터테인먼트, 항공우주, 클라우드, 반도체, 항만, 농업의 핵심이다. Alaska/Hawaii는 각각 북극·자원·군사, 태평양·관광·군사 전략의 의미가 크다. 장점은 세계급 자본·인재·시장 접근성이고, 약점은 고비용·주거난·규제·기후 리스크다.

미국 경제를 견인하는 상위 주 엔진



7. 50개 주 상세 카드

아래 카드는 각 주를 투자·비즈니스·거주 판단에 필요한 핵심 변수 중심으로 압축한 것이다. “정치 성향”은 주 전체 선거 결과이고, 실제 도시는 대체로 더 민주당 성향이며 농촌은 더 공화당 성향이다. “치안”과 “부동산”은 주 평균보다 도시·카운티·학교구 단위로 확인해야 한다.

앨라배마 (Alabama, AL)

지역/주도/도시: Deep South · East South Central / Montgomery / Birmingham, Huntsville, Mobile
인구/경제/산업: 약 5.2백만 명 · GDP 중형 · 자동차·항공우주·철강·군수·항만·대학 연구
정치/세금: 강한 공화당 · 소득세 있음, 부동산세 낮음
교육/소득/인구: 교육 중하~중 · 소득 중하 · 이민·인종: 낮음, 흑인 비중 높음
부동산/생활비/치안: 저렴, Huntsville 성장 · 생활비 낮음 · 치안 도시별 편차 큼
문화/교통/기후: 복음주의·민권운동 역사·대학풋볼 · 자동차 중심, 항만·I-65/I-20 · 습한 아열대, 토네이도·허리케인 영향
기업환경 판단: 제조·물류 비용 경쟁력

알래스카 (Alaska, AK)

지역/주도/도시: Pacific/Frontier · Pacific / Juneau / Anchorage, Fairbanks, Juneau
인구/경제/산업: 약 0.7백만 명 · GDP 소형 · 석유·가스·광물·어업·군사·관광
정치/세금: 공화당 우세, 독립 성향 강함 · 주 소득세 없음, 주 판매세 없음
교육/소득/인구: 교육 중 · 소득 중상 · 이민·인종: 낮음, 원주민 비중 높음
부동산/생활비/치안: 공급 제한, 지역 격차 · 생활비 높음 · 치안 농촌·원격지 리스크
문화/교통/기후: 프런티어·원주민·군사문화 · 항공·해상 의존 · 극지·아한대, 자연환경 압도
기업환경 판단: 자원·방산·물류 특수시장

애리조나 (Arizona, AZ)

지역/주도/도시: Southwest · Mountain / Phoenix / Phoenix, Tucson, Mesa
인구/경제/산업: 약 7.6백만 명 · GDP 대형 · 반도체·항공우주·부동산·관광·헬스케어
정치/세금: 경합주 · 낮은 단일 소득세, 기업친화
교육/소득/인구: 교육 중 · 소득 중 · 이민·인종: 히스패닉·국경경제 비중 큼
부동산/생활비/치안: Phoenix 급성장 후 조정 · 생활비 중 · 치안 도시·국경 지역 편차
문화/교통/기후: 사막·은퇴·원주민·라틴 문화 · 자동차 중심, Phoenix 공항 허브 · 고온 건조, 물 부족이 핵심 변수
기업환경 판단: 반도체 공급망·성장시장

아칸소 (Arkansas, AR)

지역/주도/도시: Upper/Deep South · West South Central / Little Rock / Little Rock, Fayetteville, Bentonville
인구/경제/산업: 약 3.1백만 명 · GDP 중소형 · 월마트 생태계·물류·식품·농업·리테일
정치/세금: 강한 공화당 · 소득세 있음, 비용 낮음
교육/소득/인구: 교육 중하 · 소득 낮음 · 이민·인종: 낮음~중, 히스패닉 증가
부동산/생활비/치안: 저렴, Bentonville 상승 · 생활비 매우 낮음 · 치안 도시별 편차
문화/교통/기후: 오자크·복음주의·기업도시 Bentonville · 트럭·철도·I-40 · 습윤, 토네이도
기업환경 판단: 리테일 공급망·저비용 운영

캘리포니아 (California, CA)

지역/주도/도시: West Coast · Pacific / Sacramento / Los Angeles, San Francisco, San Diego, San Jose
인구/경제/산업: 약 39.5백만 명 · GDP 초대형 · 테크·엔터테인먼트·벤처캐피탈·항만·농업·바이오
정치/세금: 강한 민주당 · 고소득·기업세 부담 높음
교육/소득/인구: 교육 상, UC/Stanford/Caltech · 소득 상, 격차 큼 · 이민·인종: 매우 높음, 다인종·아시아·히스패닉 중심
부동산/생활비/치안: 전국 최고가권, 공급제한 · 생활비 매우 높음 · 치안 도시별·동네별 차이 큼
문화/교통/기후: 혁신·이민·환경주의·대중문화 · 공항·항만 강함, 대중교통 제한 · 지중해성, 산불·가뭄
기업환경 판단: 세계급 인재와 자본, 비용·규제 부담

콜로라도 (Colorado, CO)

지역/주도/도시: Mountain West · Mountain / Denver / Denver, Colorado Springs, Boulder
인구/경제/산업: 약 6.0백만 명 · GDP 대형 · 항공우주·테크·에너지·관광·아웃도어·바이오
정치/세금: 민주당 우세, 교외 경합 · 낮은 단일세, 부동산세 제한
교육/소득/인구: 교육 상 · 소득 중상 · 이민·인종: 중, 히스패닉 비중
부동산/생활비/치안: Denver/Boulder 비쌌 · 생활비 중상 · 치안 도시별 편차
문화/교통/기후: 아웃도어·고학력·서부 자유주의 · Denver 공항·I-70 · 고지대 건조, 산악·스키
기업환경 판단: 인재·삶의 질 강점

코네티컷 (Connecticut, CT)

지역/주도/도시: New England · New England / Hartford / Bridgeport, Stamford, New Haven, Hartford
인구/경제/산업: 약 3.7백만 명 · GDP 중형 · 보험·금융·방산·헬스케어·고급 제조
정치/세금: 민주당 우세 · 소득·재산세 부담 높음
교육/소득/인구: 교육 상 · 소득 상, 격차 큼 · 이민·인종: 중상, 히스패닉·아시아 증가
부동산/생활비/치안: NYC 통근권은 비쌈 · 생활비 높음 · 치안 도시·교외 격차 큼
문화/교통/기후: 교외·아이비리그·금융 엘리트 · Metro-North·I-95 · 북동부 사계절
기업환경 판단: 고소득 인력, 비용 부담

델라웨어 (Delaware, DE)

지역/주도/도시: Mid-Atlantic · South Atlantic / Dover / Wilmington, Dover, Newark
인구/경제/산업: 약 1.1백만 명 · GDP 소형 · 회사법·신탁·금융·화학·물류
정치/세금: 민주당 우세 · 판매세 없음, 법인 프랜차이즈세
교육/소득/인구: 교육 중상 · 소득 중상 · 이민·인종: 중
부동산/생활비/치안: 동부 해안·Wilmington 차이 · 생활비 중 · 치안 Wilmington 이슈, 교외 양호
문화/교통/기후: 작지만 법률·기업 거버넌스 영향력 큼 · I-95·Amtrak·항만 · 온난 습윤
기업환경 판단: 법인 설립·거버넌스 세계 중심

플로리다 (Florida, FL)

지역/주도/도시: South Atlantic · South Atlantic / Tallahassee / Miami, Orlando, Tampa, Jacksonville
인구/경제/산업: 약 23.4백만 명 · GDP 초대형 · 관광·부동산·은퇴경제·항공우주·금융·라틴아메리카 허브
정치/세금: 공화당 우세 · 주 소득세 없음, 판매·보험·재산세 중요
교육/소득/인구: 교육 중 · 소득 중, 지역 격차 · 이민·인종: 높음, 라틴·카리브 중심
부동산/생활비/치안: 보험·허리케인 비용 상승 · 생활비 중상, Miami 높음 · 치안 지역별 편차
문화/교통/기후: 라틴·은퇴·관광·해안문화 · 공항·항만 강함, 자동차 중심 · 아열대, 허리케인·홍수
기업환경 판단: 저세금·인구유입, 보험·기후 리스크

조지아 (Georgia, GA)

지역/주도/도시: New South · South Atlantic / Atlanta / Atlanta, Savannah, Augusta
인구/경제/산업: 약 11.2백만 명 · GDP 대형 · 물류·핀테크·영화·자동차/EV·항공·농업
정치/세금: 경합주 · 소득세 있음, 기업 유치 적극
교육/소득/인구: 교육 중상, Atlanta 강함 · 소득 중 · 이민·인종: 중, 흑인·히스패닉·아시아 증가
부동산/생활비/치안: Atlanta 성장, 상대적 합리성 · 생활비 중 · 치안 Atlanta 내 편차
문화/교통/기후: New South·흑인 중산층·교외 성장 · 세계 최대급 공항·항만 Savannah · 습윤, 폭염·허리케인 영향
기업환경 판단: 남동부 본사·물류·미디어 허브

하와이 (Hawaii, HI)

지역/주도/도시: Pacific · Pacific / Honolulu / Honolulu, Hilo, Kailua
인구/경제/산업: 약 1.5백만 명 · GDP 소형 · 관광·군사·농업·태평양 물류
정치/세금: 강한 민주당 · 소득세 있음, 생활비 매우 높음
교육/소득/인구: 교육 중상 · 소득 중상이나 비용 부담 · 이민·인종: 아시아·태평양계 매우 높음
부동산/생활비/치안: 전국 최고가권·공급 제한 · 생활비 매우 높음 · 치안 상대적으로 안정, 관광지 범죄
문화/교통/기후: 원주민·아시아·태평양 혼합 · 항공·해상 의존 · 열대 해양, 화산·해수면 리스크
기업환경 판단: 태평양 전략·관광 특화

아이다호 (Idaho, ID)

지역/주도/도시: Mountain West · Mountain / Boise / Boise, Meridian, Idaho Falls
인구/경제/산업: 약 2.1백만 명 · GDP 소형 · 농업·식품·반도체·목재·아웃도어
정치/세금: 강한 공화당 · 소득세 있음, 비용 낮음
교육/소득/인구: 교육 중 · 소득 중하 · 이민·인종: 낮음, 백인 비중 높음
부동산/생활비/치안: Boise 급등 후 안정 · 생활비 중 · 치안 대체로 안정
문화/교통/기후: 보수·아웃도어·물몬/복음주의 영향 · 자동차·Boise 공항 · 건조·산악
기업환경 판단: 저비용·성장, 인재 풀은 제한

일리노이 (Illinois, IL)

지역/주도/도시: Midwest/Great Lakes · East North Central / Springfield / Chicago, Aurora, Naperville
인구/경제/산업: 약 12.7백만 명 · GDP 초대형 · 금융·거래소·물류·제조·농업·대학·헬스케어
정치/세금: 민주당 우세, 농촌은 공화당 · 단일 소득세, 재산세 높음
교육/소득/인구: 교육 상, Chicago/대학 강함 · 소득 중상 · 이민·인종: 중상, 다인종 도시권
부동산/생활비/치안: Chicago 상대적 합리, 재산세 부담 · 생활비 중상 · 치안 Chicago 내 격차가 큼
문화/교통/기후: 대도시·중서부·노동조합 · 철도·항공·내륙 물류 최강 · 대륙성, 겨울 추움
기업환경 판단: 물류·금융·인재, 재정·세금 리스크

인디애나 (Indiana, IN)

지역/주도/도시: Midwest/Great Lakes · East North Central / Indianapolis / Indianapolis, Fort Wayne, South Bend
인구/경제/산업: 약 6.9백만 명 · GDP 대형 · 제조·자동차·제약·물류·농업
정치/세금: 공화당 우세 · 단일 낮은 소득세, 비용 낮음
교육/소득/인구: 교육 중 · 소득 중 · 이민·인종: 낮음~중
부동산/생활비/치안: 저렴 · 생활비 낮음 · 치안 도시별 편차
문화/교통/기후: 중서부 보수·대학농구·제조업 · 교차로 물류·I-70/I-65 · 대륙성
기업환경 판단: 제조·물류 저비용 강점

아이오와 (Iowa, IA)

지역/주도/도시: Midwest/Plains · West North Central / Des Moines / Des Moines, Cedar Rapids, Iowa City
인구/경제/산업: 약 3.2백만 명 · GDP 중형 · 농업·보험·바이오연료·제조·교육
정치/세금: 공화당 우세 · 세율 인하 추세, 비용 낮음
교육/소득/인구: 교육 중상 · 소득 중 · 이민·인종: 낮음~중, 히스패닉 증가
부동산/생활비/치안: 저렴 · 생활비 낮음 · 치안 대체로 안정
문화/교통/기후: 농업·시민사회·코커스 전통 · 자동차·철도·I-80 · 대륙성, 토네이도
기업환경 판단: 농업·보험·저비용

캔자스 (Kansas, KS)

지역/주도/도시: Great Plains · West North Central / Topeka / Wichita, Overland Park, Kansas City suburbs
인구/경제/산업: 약 2.9백만 명 · GDP 중형 · 항공우주·농업·에너지·물류
정치/세금: 공화당 우세, KC 교외는 온건 · 소득세 있음, 비용 낮음
교육/소득/인구: 교육 중상 · 소득 중 · 이민·인종: 낮음~중
부동산/생활비/치안: 저렴 · 생활비 낮음 · 치안 도시별 편차
문화/교통/기후: 평원·농업·복음주의·교외 성장 · I-35/I-70·철도 · 대륙성, 토네이도
기업환경 판단: 항공·농업·물류 비용 경쟁력

켄터키 (Kentucky, KY)

지역/주도/도시: Upper South/Appalachia · East South Central / Frankfort / Louisville, Lexington, Bowling Green
인구/경제/산업: 약 4.6백만 명 · GDP 중형 · 자동차·물류·버번·말산업·헬스케어
정치/세금: 공화당 우세 · 단일 소득세, 비용 낮음
교육/소득/인구: 교육 중하~중 · 소득 중하 · 이민·인종: 낮음
부동산/생활비/치안: 저렴 · 생활비 낮음 · 치안 도시별 편차
문화/교통/기후: 애팔래치아·버번·대학농구 · UPS Louisville 허브·I-65 · 습윤, 홍수·토네이도
기업환경 판단: 제조·물류 강점

루이지애나 (Louisiana, LA)

지역/주도/도시: Gulf South · West South Central / Baton Rouge / New Orleans, Baton Rouge, Shreveport
인구/경제/산업: 약 4.6백만 명 · GDP 중형 · 에너지·석유화학·항만·관광·음식문화
정치/세금: 공화당 우세 · 소득세 있음, 지방세 구조 복잡
교육/소득/인구: 교육 낮음~중 · 소득 낮음 · 이민·인종: 낮음, 흑인 비중 높음
부동산/생활비/치안: 저렴하나 보험·홍수 리스크 · 생활비 낮음~중 · 치안 일부 도시 범죄 높음
문화/교통/기후: 프랑스·크리올·재즈·가톨릭·복음주의 · 미시시피강·항만·에너지 물류 · 아열대, 허리케인·침수
기업환경 판단: 에너지·항만, 기후·교육 리스크

메인 (Maine, ME)

지역/주도/도시: New England · New England / Augusta / Portland, Bangor, Lewiston
인구/경제/산업: 약 1.4백만 명 · GDP 소형 · 관광·어업·임업·헬스케어·소형 제조
정치/세금: 민주당 우세이나 농촌 보수 · 소득세 있음, 비용 중상
교육/소득/인구: 교육 중상 · 소득 중 · 이민·인종: 낮음, 고령화·백인 비중 높음
부동산/생활비/치안: Portland·해안 비쌈 · 생활비 중상 · 치안 대체로 안정
문화/교통/기후: 해양·소도시·독립성 · 자동차 중심, 향만 · 추운 겨울·해양성
기업환경 판단: 삶의 질·관광, 노동력 부족

메릴랜드 (Maryland, MD)

지역/주도/도시: Mid-Atlantic/South Atlantic · South Atlantic / Annapolis / Baltimore, Bethesda, Rockville
인구/경제/산업: 약 6.3백만 명 · GDP 대형 · 연방정부·바이오·사이버보안·방산·향만·의료
정치/세금: 강한 민주당 · 소득·지방소득세 있음
교육/소득/인구: 교육 상 · 소득 상 · 이민·인종: 높음, 흑인·아시아·라틴 다양
부동산/생활비/치안: DC 교외 비쌈 · 생활비 높음 · 치안 Baltimore와 교외 차이 큼
문화/교통/기후: DC 연방권·체서피크·고학력 교외 · DC/Baltimore 축·향만 · 습윤, 해안 리스크
기업환경 판단: 연방 조달·바이오·사이버 강점

매사추세츠 (Massachusetts, MA)

지역/주도/도시: New England · New England / Boston / Boston, Cambridge, Worcester
인구/경제/산업: 약 7.2백만 명 · GDP 대형 · 바이오·대학·AI/테크·금융·헬스케어·국방 R&D
정치/세금: 강한 민주당 · 소득세·고소득 부가세, 비용 높음
교육/소득/인구: 교육 전국 최상 · 소득 상 · 이민·인종: 높음, 다국적 고학력
부동산/생활비/치안: Boston권 매우 비쌈 · 생활비 매우 높음 · 치안 대체로 양호, 도시별 차이
문화/교통/기후: 아이비/연구·공공서비스·역사 · MBTA·Logan·I-95 · 추운 겨울, 해안폭풍
기업환경 판단: 인재·연구 압도, 비용 부담

미시간 (Michigan, MI)

지역/주도/도시: Great Lakes · East North Central / Lansing / Detroit, Grand Rapids, Ann Arbor
인구/경제/산업: 약 10.1백만 명 · GDP 대형 · 자동차·EV·제조·대학·배터리·농업
정치/세금: 경합주 · 단일 소득세, 비용 중저
교육/소득/인구: 교육 중상, Ann Arbor 강함 · 소득 중 · 이민·인종: 중, 흑인·아랍계·이민 다양
부동산/생활비/치안: 상대적으로 저렴, Detroit 재생 · 생활비 중저 · 치안 도시별 편차 큼
문화/교통/기후: 노동조합·자동차·호수문화 · 자동차 중심, Great Lakes 물류 · 추운 겨울, 담수 자원
기업환경 판단: 제조 재편·EV, 인구정체 리스크

미네소타 (Minnesota, MN)

지역/주도/도시: Upper Midwest · West North Central / Saint Paul / Minneapolis, Saint Paul, Rochester
인구/경제/산업: 약 5.8백만 명 · GDP 중형~대형 · 의료기기·헬스케어·식품·리테일 본사·농업
정치/세금: 민주당 우세이나 농촌 보수 · 소득세 높음, 서비스 강함
교육/소득/인구: 교육 상 · 소득 상 · 이민·인종: 중, 소말리아·아시아계 증가
부동산/생활비/치안: Twin Cities 중상 · 생활비 중상 · 치안 도시별 편차
문화/교통/기후: 시민사회·스칸디나비아 유산·공공서비스 · MSP 공항·철도·I-35/I-94 · 매우 추운 겨울, 호수
기업환경 판단: 인재·대기업 본사, 세금 부담

미시시피 (Mississippi, MS)

지역/주도/도시: Deep South · East South Central / Jackson / Jackson, Gulfport, Southaven
인구/경제/산업: 약 2.9백만 명 · GDP 중소형 · 농업·자동차 부품·조선·카지노·물류
정치/세금: 강한 공화당 · 소득세 단계적 인하, 비용 매우 낮음
교육/소득/인구: 교육 낮음 · 소득 낮음 · 이민·인종: 낮음, 흑인 비중 매우 높음
부동산/생활비/치안: 매우 저렴 · 생활비 매우 낮음 · 치안 지역별 편차, 빈곤 관련 리스크
문화/교통/기후: 블루스·민권·복음주의·델타 문화 · 미시시피강·걸프 항만·I-55 · 습윤, 허리케인·홍수
기업환경 판단: 초저비용, 인재·교육 개선 필요

미주리 (Missouri, MO)

지역/주도/도시: Midwest/South Border · West North Central / Jefferson City / Kansas City, St. Louis, Springfield
인구/경제/산업: 약 6.2백만 명 · GDP 중형~대형 · 농업·물류·헬스케어·금융·항공·바이오
정치/세금: 공화당 우세, 대도시 민주당 · 소득세 있음, 비용 낮음
교육/소득/인구: 교육 중 · 소득 중 · 이민·인종: 낮음~중
부동산/생활비/치안: 저렴 · 생활비 낮음 · 치안 St. Louis/KC 도시별 이슈
문화/교통/기후: 중서부와 남부의 경계 · 강·철도·I-70/I-44 · 대륙성, 토네이도
기업환경 판단: 물류·저비용, 대도시 범죄 이미지

몬태나 (Montana, MT)

지역/주도/도시: Mountain West · Mountain / Helena / Billings, Missoula, Bozeman
인구/경제/산업: 약 1.2백만 명 · GDP 소형 · 관광·농업·광물·에너지·아웃도어
정치/세금: 공화당 우세, 서부 도시 온건 · 소득세 있음, 판매세 없음
교육/소득/인구: 교육 중상 · 소득 중하 · 이민·인종: 낮음, 백인·원주민 비중
부동산/생활비/치안: Bozeman/Missoula 급등 · 생활비 중 · 치안 대체로 안정, 거리·응급 인프라 리스크
문화/교통/기후: 프런티어·아웃도어·자유주의/보수 혼합 · 자동차·소형 공항 · 산악·추운 겨울
기업환경 판단: 관광·원격근무, 인프라 제한

네브래스카 (Nebraska, NE)

지역/주도/도시: Great Plains · West North Central / Lincoln / Omaha, Lincoln, Grand Island
인구/경제/산업: 약 2.0백만 명 · GDP 중형 · 농업·보험·철도·식품·데이터센터
정치/세금: 공화당 우세, Omaha 경합 · 소득·재산세 있음, 인하 추세
교육/소득/인구: 교육 중상 · 소득 중 · 이민·인종: 낮음~중, 히스패닉 증가
부동산/생활비/치안: 저렴 · 생활비 낮음 · 치안 대체로 안정
문화/교통/기후: 평원·버펄트의 Omaha·대학풋볼 · 철도·I-80 · 대륙성, 토네이도
기업환경 판단: 농식품·보험·데이터센터

네바다 (Nevada, NV)

지역/주도/도시: Southwest · Mountain / Carson City / Las Vegas, Reno, Henderson
인구/경제/산업: 약 3.3백만 명 · GDP 중형 · 관광·카지노·물류·광물·데이터센터·배터리
정치/세금: 경합주 · 주 소득세 없음, 법인세 대신 총수입세 등
교육/소득/인구: 교육 중하~중 · 소득 중 · 이민·인종: 높음, 히스패닉·아시아 증가
부동산/생활비/치안: Las Vegas/Reno 변동성 · 생활비 중 · 치안 관광지·도시별 편차
문화/교통/기후: 관광·자유주의적 규제·사막 도시 · 공항·I-15/I-80 · 사막, 물 부족·폭염
기업환경 판단: 저세금·물류·관광, 교육·물 리스크

뉴햄프셔 (New Hampshire, NH)

지역/주도/도시: New England · New England / Concord / Manchester, Nashua, Concord
인구/경제/산업: 약 1.4백만 명 · GDP 소형 · 제조·방산·헬스케어·관광·Boston 통근
정치/세금: 민주당 우세이나 매우 경합적 · 임금소득세·판매세 없음, 재산세 높음
교육/소득/인구: 교육 상 · 소득 상 · 이민·인종: 낮음
부동산/생활비/치안: Boston권·남부 비쌌 · 생활비 중상 · 치안 대체로 안정
문화/교통/기후: 자유주의적 보수·소도시·프라이머리 정치 · 자동차·Boston 접근 · 추운 겨울·산악
기업환경 판단: 저소득세 매력, 노동력 부족

뉴저지 (New Jersey, NJ)

지역/주도/도시: Mid-Atlantic · Middle Atlantic / Trenton / Newark, Jersey City, Paterson, Princeton
인구/경제/산업: 약 9.5백만 명 · GDP 대형 · 제약·금융·물류·항만·교육·고급 교외경제
정치/세금: 민주당 우세 · 소득·재산세 높음, 기업세 부담 높음
교육/소득/인구: 교육 상 · 소득 상 · 이민·인종: 매우 높음, 아시아·히스패닉 다양
부동산/생활비/치안: NYC/Philly권 비쌌 · 생활비 높음 · 치안 도시별 편차, 교외 양호
문화/교통/기후: 교외·이민·고소득·해안 · NJ Transit·항만·I-95 · 사계절, 해안폭풍
기업환경 판단: 시장 접근·인재 강점, 세금 비용

뉴멕시코 (New Mexico, NM)

지역/주도/도시: Southwest · Mountain / Santa Fe / Albuquerque, Las Cruces, Santa Fe
인구/경제/산업: 약 2.1백만 명 · GDP 소형 · 에너지·국립연구소·군사·관광·영화
정치/세금: 민주당 우세 · 소득세 있음, 비용 낮음
교육/소득/인구: 교육 낮음~중 · 소득 낮음 · 이민·인종: 히스패닉·원주민 비중 매우 높음
부동산/생활비/치안: 상대적 저렴, Santa Fe 비쌌 · 생활비 낮음~중 · 치안 일부 도시 범죄 높음
문화/교통/기후: 스페인·원주민·예술·사막문화 · 자동차·I-25/I-40 · 건조, 물 부족
기업환경 판단: 연구소·에너지, 교육·치안 과제

뉴욕 (New York, NY)

지역/주도/도시: Mid-Atlantic · Middle Atlantic / Albany / New York City, Buffalo, Rochester, Albany
인구/경제/산업: 약 19.9백만 명 · GDP 초대형 · 금융·미디어·부동산·패션·대학·헬스케어·관광
정치/세금: 강한 민주당, 업스테이트 보수 · 소득·법인·부동산 비용 높음
교육/소득/인구: 교육 상 · 소득 상, 격차 큼 · 이민·인종: 매우 높음, 세계도시형 다양성
부동산/생활비/치안: NYC 극고가, 업스테이트 저렴 · 생활비 매우 높음 · 치안 동네별 편차, NYC 대체로 관리
문화/교통/기후: 글로벌 금융·미디어·예술·이민 · 대중교통·항공·항만 최강 · 사계절, 업스테이트 눈
기업환경 판단: 글로벌 자본·미디어, 비용·세금 부담

노스캐롤라이나 (North Carolina, NC)

지역/주도/도시: New South · South Atlantic / Raleigh / Charlotte, Raleigh, Durham, Greensboro
인구/경제/산업: 약 11.1백만 명 · GDP 대형 · 금융·바이오·대학·제조·테크·물류
정치/세금: 경합주/공화당 약우세 · 법인세 매우 낮고 인하 방향
교육/소득/인구: 교육 중상, Research Triangle 강함 · 소득 중 · 이민·인종: 중, 흑인·히스패닉·아시아 증가
부동산/생활비/치안: 성장 도시 상승, 아직 상대적 합리 · 생활비 중 · 치안 도시별 편차
문화/교통/기후: New South·대학·은행·교외 성장 · 공항·I-85/I-40, 자동차 중심 · 온난, 허리케인·홍수
기업환경 판단: 기업유치·인재·비용 균형 우수

노스다코타 (North Dakota, ND)

지역/주도/도시: Great Plains · West North Central / Bismarck / Fargo, Bismarck, Grand Forks
인구/경제/산업: 약 0.8백만 명 · GDP 소형 · 석유·가스·농업·군사·대학
정치/세금: 강한 공화당 · 소득세 낮음, 에너지 세수
교육/소득/인구: 교육 중상 · 소득 중상 · 이민·인종: 낮음, 원주민 비중
부동산/생활비/치안: 에너지 경기 변동 · 생활비 중 · 치안 대체로 안정
문화/교통/기후: 평원·에너지·농업 · 자동차·철도·원유 물류 · 매우 추운 겨울
기업환경 판단: 에너지·농업 특화, 소규모 시장

오하이오 (Ohio, OH)

지역/주도/도시: Great Lakes/Midwest · East North Central / Columbus / Columbus, Cleveland, Cincinnati
인구/경제/산업: 약 11.8백만 명 · GDP 대형 · 제조·보험·헬스케어·물류·반도체 투자·대학
정치/세금: 공화당 우세, 대도시 민주당 · 소득세 낮아지는 추세, 비용 낮음
교육/소득/인구: 교육 중상 · 소득 중 · 이민·인종: 낮음~중
부동산/생활비/치안: 저렴~중 · 생활비 낮음~중 · 치안 도시별 편차
문화/교통/기후: 러스트벨트·스포츠·중산층 교외 · I-70/I-71/I-75 물류 · 대륙성, Great Lakes 영향
기업환경 판단: 제조 재편·물류, 성장률은 완만

오클라호마 (Oklahoma, OK)

지역/주도/도시: South Central/Plains · West South Central / Oklahoma City / Oklahoma City, Tulsa, Norman
인구/경제/산업: 약 4.1백만 명 · GDP 중형 · 에너지·항공경비·농업·물류·원주민 경제
정치/세금: 강한 공화당 · 소득세 있음, 비용 낮음
교육/소득/인구: 교육 중하 · 소득 중하 · 이민·인종: 낮음~중, 원주민 비중
부동산/생활비/치안: 매우 저렴 · 생활비 매우 낮음 · 치안 도시별 편차
문화/교통/기후: 남부·평원·원주민·복음주의 · I-35/I-40, 자동차 중심 · 토네이도·폭염
기업환경 판단: 저비용·에너지, 인재 확보 과제

오리건 (Oregon, OR)

지역/주도/도시: Pacific Northwest · Pacific / Salem / Portland, Eugene, Bend
인구/경제/산업: 약 4.3백만 명 · GDP 중형 · 반도체·소프트웨어·목재·농업·물류·관광
정치/세금: 민주당 우세, 내륙 보수 · 소득세 높음, 판매세 없음
교육/소득/인구: 교육 중상 · 소득 중상 · 이민·인종: 중, 아시아·히스패닉
부동산/생활비/치안: Portland/Bend 비쌌 · 생활비 중상 · 치안 Portland 도심 이슈
문화/교통/기후: 환경·아웃도어·도시 진보주의 · 항만·I-5·Portland 교통 · 서부 우기·동부 건조, 산불
기업환경 판단: 라이프스타일·반도체, 세금·도시관리 리스크

펜실베이니아 (Pennsylvania, PA)

지역/주도/도시: Mid-Atlantic/Rust Belt · Middle Atlantic / Harrisburg / Philadelphia, Pittsburgh, Allentown
인구/경제/산업: 약 13.1백만 명 · GDP 초대형 · 헬스케어·대학·에너지·제조·물류·금융
정치/세금: 경합주 · 단일 소득세, 지방세 존재
교육/소득/인구: 교육 상, 대학·의료 강함 · 소득 중상 · 이민·인종: 중, 흑인·히스패닉·아시아 다양
부동산/생활비/치안: Philly/Pittsburgh 상대적 합리 · 생활비 중 · 치안 도시별 편차
문화/교통/기후: 퀘이커·노동계급·대학·애팔래치아 · 동부회랑·철도·항만 접근 · 사계절, 눈·홍수
기업환경 판단: 선거·산업·의료교육 핵심 경합주

로드아일랜드 (Rhode Island, RI)

지역/주도/도시: New England · New England / Providence / Providence, Warwick, Cranston
인구/경제/산업: 약 1.1백만 명 · GDP 소형 · 교육·헬스케어·디자인·관광·해양경제
정치/세금: 강한 민주당 · 소득세 있음, 비용 중상
교육/소득/인구: 교육 상, Brown/RISD · 소득 중상 · 이민·인종: 중상, 히스패닉·포르투갈계
부동산/생활비/치안: Providence/Boston 영향 상승 · 생활비 중상 · 치안 도시별 편차
문화/교통/기후: 소형 도시·해안·대학·가톨릭 영향 · I-95·Amtrak·항만 · 해양성 사계절
기업환경 판단: 교육·디자인, 규모 제한

사우스캐롤라이나 (South Carolina, SC)

지역/주도/도시: South Atlantic · South Atlantic / Columbia / Charleston, Columbia, Greenville
인구/경제/산업: 약 5.5백만 명 · GDP 중형 · 자동차·항공우주·항만·관광·제조
정치/세금: 공화당 우세 · 소득세 있음, 기업유치 적극
교육/소득/인구: 교육 중 · 소득 중하 · 이민·인종: 중, 흑인·히스패닉 증가
부동산/생활비/치안: Charleston/Greenville 상승 · 생활비 중저 · 치안 도시별 편차
문화/교통/기후: 해안 남부·복음주의·군사 · Charleston 항만·I-26/I-85 · 습윤, 허리케인
기업환경 판단: 제조·항만·저비용 강점

사우스다코타 (South Dakota, SD)

지역/주도/도시: Great Plains · West North Central / Pierre / Sioux Falls, Rapid City, Aberdeen
인구/경제/산업: 약 1.0백만 명 · GDP 소형 · 금융신탁·농업·관광·의료
정치/세금: 강한 공화당 · 주 소득세·법인소득세 없음
교육/소득/인구: 교육 중 · 소득 중 · 이민·인종: 낮음, 원주민 비중
부동산/생활비/치안: 저렴~중 · 생활비 낮음 · 치안 대체로 안정
문화/교통/기후: 평원·자유주의적 세금철폐·관광 · 자동차·I-90 · 추운 겨울·건조
기업환경 판단: 신탁·저세금, 시장 규모 제한

테네시 (Tennessee, TN)

지역/주도/도시: Upper South · East South Central / Nashville / Nashville, Memphis, Knoxville, Chattanooga
인구/경제/산업: 약 7.2백만 명 · GDP 대형 · 음악·헬스케어·자동차·물류·관광·제조
정치/세금: 강한 공화당, 대도시 민주당 · 주 소득세 없음, 판매세 높음
교육/소득/인구: 교육 중 · 소득 중 · 이민·인종: 중, 히스패닉 증가
부동산/생활비/치안: Nashville 급등, Memphis 저렴 · 생활비 중저 · 치안 Memphis 등 도시 범죄 이슈
문화/교통/기후: 음악·복음주의·물류·남부 도시 · I-40/I-65/I-75, FedEx Memphis · 습윤, 토네이도·홍수
기업환경 판단: 저세금·물류·음악/헬스케어

텍사스 (Texas, TX)

지역/주도/도시: Texas/Southwest · West South Central / Austin / Houston, Dallas-Fort Worth, Austin, San Antonio
인구/경제/산업: 약 31.6백만 명 · GDP 초대형 · 에너지·테크·반도체·방산·금융·물류·의료·농업
정치/세금: 공화당 우세이나 대도시 민주당, 장기 경합 가능성 · 주 소득세 없음, 재산세·판매세 중요
교육/소득/인구: 교육 중상, UT/TAMU/Rice 등 · 소득 중상 · 이민·인종: 높음, 히스패닉·아시아 증가
부동산/생활비/치안: 대도시는 상승했으나 해안보다 저렴 · 생활비 중 · 치안 도시별 편차
문화/교통/기후: 석유·프린티어·라틴·메가시티 · 항공·항만·고속도로, 자동차 중심 · 폭염·허리케인·전력망 리스크
기업환경 판단: 규모·저세금·에너지/테크, 인프라·기후 리스크

유타 (Utah, UT)

지역/주도/도시: Mountain West · Mountain / Salt Lake City / Salt Lake City, Provo, Ogden
인구/경제/산업: 약 3.6백만 명 · GDP 중형 · 테크·금융·아웃도어·광업·물류
정치/세금: 공화당 우세, SLC 온건 · 단일세, 기업친화
교육/소득/인구: 교육 중상 · 소득 중상 · 이민·인종: 중, 히스패닉·태평양계
부동산/생활비/치안: SLC/Provo 상승 · 생활비 중 · 치안 대체로 안정
문화/교통/기후: 몰몬 문화·가족·스타트업·아웃도어 · SLC 공항-I-15 · 건조, 물 부족·대기질
기업환경 판단: 실리콘 슬로프·인구성장·친기업

버몬트 (Vermont, VT)

지역/주도/도시: New England · New England / Montpelier / Burlington, South Burlington, Rutland
인구/경제/산업: 약 0.7백만 명 · GDP 소형 · 관광·교육·농식품·소형 제조·원격근무
정치/세금: 강한 민주당/진보 · 소득·재산세 부담
교육/소득/인구: 교육 상 · 소득 중 · 이민·인종: 낮음, 백인·고령화
부동산/생활비/치안: 공급 부족·소규모 시장 · 생활비 중상 · 치안 대체로 안정
문화/교통/기후: 진보·농촌·환경·소형 공동체 · 자동차 중심, 소형 공항 · 추운 겨울·산악
기업환경 판단: 삶의 질, 규모·노동력 제한

버지니아 (Virginia, VA)

지역/주도/도시: Mid-Atlantic/New South · South Atlantic / Richmond / Northern Virginia, Virginia Beach, Richmond
인구/경제/산업: 약 8.8백만 명 · GDP 대형 · 연방정부·방산·데이터센터·사이버·항만·대학
정치/세금: 민주당 우세이나 경합 가능 · 소득세 있음, 기업환경 양호
교육/소득/인구: 교육 상 · 소득 상 · 이민·인종: 높음, 아시아·흑인·라틴 다양
부동산/생활비/치안: Northern Virginia 비쌈 · 생활비 중상 · 치안 대체로 양호, 도시별 편차
문화/교통/기후: 연방권·군사·역사·교외 고학력 · DC권·Dulles·Norfolk 항만 · 온난, 해안·산악
기업환경 판단: 정부조달·데이터센터·고학력 인재

워싱턴주 (Washington, WA)

지역/주도/도시: Pacific Northwest · Pacific / Olympia / Seattle, Bellevue, Spokane, Tacoma
인구/경제/산업: 약 8.1백만 명 · GDP 대형 · 클라우드·소프트웨어·항공우주·항만·농업·리테일
정치/세금: 민주당 우세, 동부 보수 · 임금소득세 없음, 판매세·B&O세·자본이득세 논쟁
교육/소득/인구: 교육 상 · 소득 상 · 이민·인종: 높음, 아시아·이민자 기술인력
부동산/생활비/치안: Seattle권 매우 비쌈 · 생활비 높음 · 치안 Seattle 도심 이슈, 교외 양호
문화/교통/기후: 테크·환경·아웃도어·항만 · 항만·공항·I-5, 산악 병목 · 서부 우기·동부 건조, 산불
기업환경 판단: 클라우드·항공·고소득 인재, 비용·세금 변화

웨스트버지니아 (West Virginia, WV)

지역/주도/도시: Appalachia · South Atlantic / Charleston / Charleston, Huntington, Morgantown
인구/경제/산업: 약 1.8백만 명 · GDP 소형 · 석탄·천연가스·화학·의료·관광
정치/세금: 강한 공화당 · 소득세 인하 추세, 비용 낮음
교육/소득/인구: 교육 낮음~중 · 소득 낮음 · 이민·인종: 매우 낮음, 백인·고령화
부동산/생활비/치안: 매우 저렴 · 생활비 낮음 · 치안 오피오이드·건강 리스크
문화/교통/기후: 애팔래치아·노동·에너지·농촌 · 산악 도로·철도 · 산악 습윤
기업환경 판단: 저비용·에너지, 인구감소·인재 과제

위스콘신 (Wisconsin, WI)

지역/주도/도시: Upper Midwest/Great Lakes · East North Central / Madison / Milwaukee, Madison, Green Bay
인구/경제/산업: 약 5.9백만 명 · GDP 중형~대형 · 제조·농업·식품·의료·대학·수자원
정치/세금: 경합주 · 소득·재산세 있음
교육/소득/인구: 교육 중상, Madison 강함 · 소득 중 · 이민·인종: 중, 히스패닉·흑인·아시아
부동산/생활비/치안: 상대적 저렴 · 생활비 중 · 치안 Milwaukee와 교외 격차
문화/교통/기후: 노동·농업·독일/스칸디나비아 유산 · I-94·Great Lakes · 추운 겨울, 담수
기업환경 판단: 제조·수자원·대학, 성장 완만

와이오밍 (Wyoming, WY)

지역/주도/도시: Mountain West · Mountain / Cheyenne / Cheyenne, Casper, Laramie
인구/경제/산업: 약 0.6백만 명 · GDP 소형 · 석탄·석유·가스·관광·목축·신탁/법인
정치/세금: 가장 강한 공화당권 · 주 소득세·법인소득세 없음, 재산세 낮음
교육/소득/인구: 교육 중 · 소득 중상이나 자원 의존 · 이민·인종: 낮음, 백인 비중 높음
부동산/생활비/치안: 소규모, Jackson Hole 고가 · 생활비 중, 관광지는 높음 · 치안 대체로 안정
문화/교통/기후: 프런티어·개인주의·자원경제 · 장거리 자동차·철도 · 건조·강풍·추운 겨울
기업환경 판단: 저세금·자산보호, 시장·인재 규모 제한

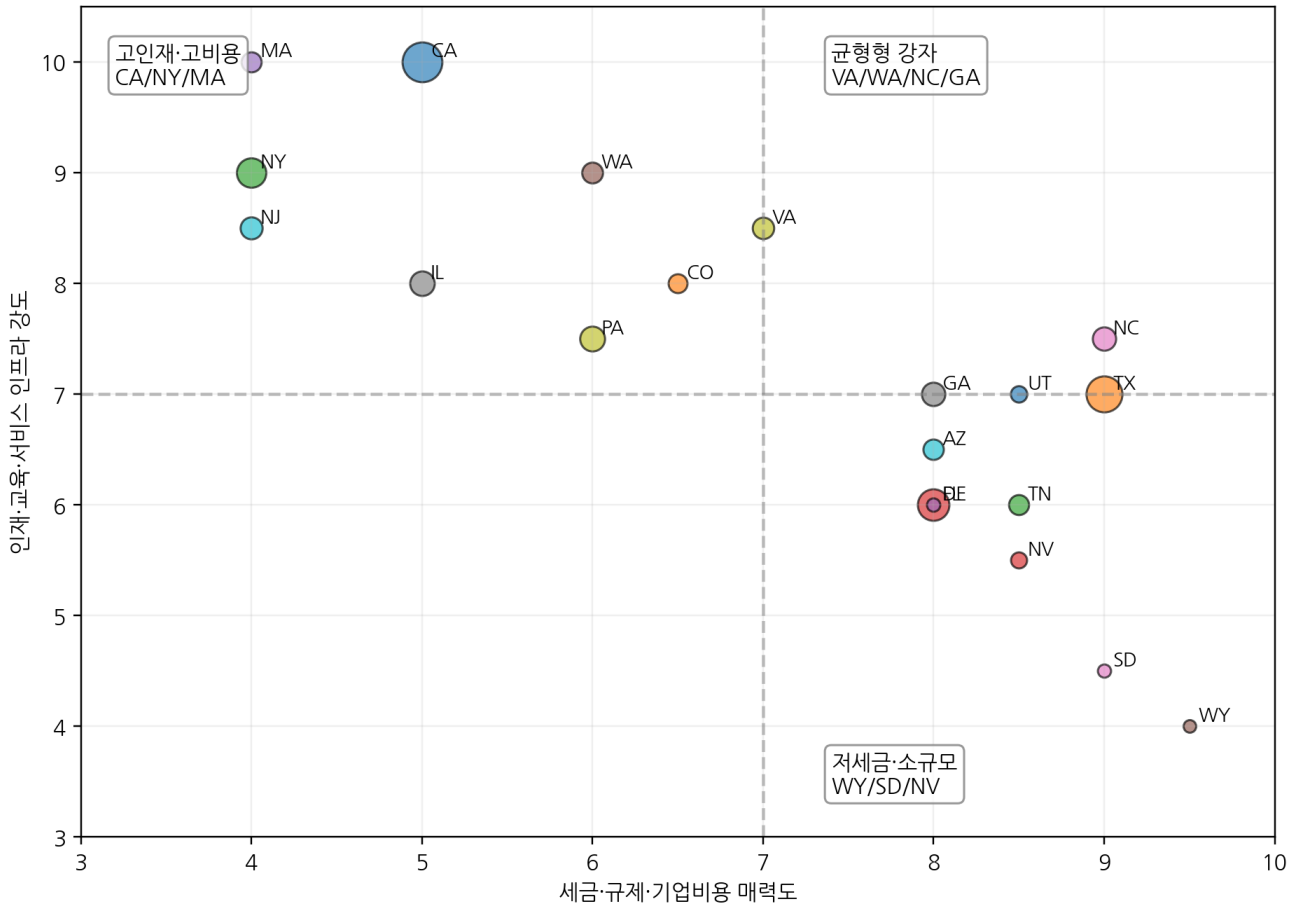
8. 핵심 주의 전략적 의미

아래 주들은 단순히 인구가 많은 곳이 아니라 미국의 권력, 자본, 선거, 산업전환, 문화 생산에서 구조적 역할을 갖는다.

주	전략적 의미
California	세계 5위권 국가급 경제 규모로 테크, AI, VC, 영화, 향만, 농업, 바이오를 동시에 가진다. 민주당 정책 실험실이며 고세금·고규제·고비용이지만 자본과 인재 밀도는 대체 불가능하다.
Texas	에너지·반도체·기업이전·인구유입의 중심이다. 주 소득세가 없고 시장 규모가 크며, 미국 보수정치와 선벨트 경제성장의 상징이다. Austin-Dallas-Houston-San Antonio 축이 각각 다른 산업기능을 담당한다.
New York	금융, 미디어, 부동산, 법률, 예술, 글로벌 이민 네트워크의 수도다. 비용과 세금은 높지만 자본시장·정보·언론·문화 권력은 압도적이다.
Florida	은퇴자, 자산가, 라틴아메리카 자본, 관광, 부동산, 우주산업이 결합된 저소득세 성장주다. 그러나 보험료, 허리케인, 주택가격, 정치 양극화가 핵심 리스크다.
Illinois	Chicago를 통해 중서부 금융·거래소·철도·항공·물류를 장악한다. 세금·재정 문제에도 불구하고 내륙 미국을 세계시장에 연결하는 허브다.
Pennsylvania	Philadelphia와 Pittsburgh, 애플래치아·교외·러스트벨트가 한 주 안에 공존한다. 대선 경합주이며 의료·대학·에너지·제조의 균형이 강하다.
Georgia	Atlanta 공항, 영화산업, 핀테크, 흑인 중산층, Savannah 향만이 결합된 New South의 핵심이다. 대선·상원 선거에서도 전국정치의 중심이 되었다.
North Carolina	Research Triangle, Charlotte 금융, 제조·바이오·대학, 낮은 법인세가 결합된 균형형 성장주다. 기업 유치와 인재 확보의 비용 대비 효율이 높다.
Arizona	Phoenix 반도체·물류·부동산 성장, 국경경제, 은퇴자, 물 부족이 결합된 고성장 경합주다. 장기 투자에서는 물·전력·폭염 리스크가 핵심이다.
Washington	Microsoft, Amazon, 클라우드, 항공우주, 향만, 아시아 무역의 중심이다. 임금소득세가 없지만 주거비와 B&O세, 자본이득세 논쟁이 기업 판단에 영향을 준다.
Massachusetts	Harvard-MIT-Boston 바이오 클러스터의 힘으로 고급 인재와 연구자본을 끌어들이다. 세금·주거비는 높지만 딥테크·바이오·AI에는 최상위 입지다.
Virginia	Northern Virginia의 연방조달·방산·사이버·데이터센터, Hampton Roads의 해군·향만, Richmond의 주도 기능이 결합된다. 정부와 민간기술이 만나는 주다.

9. 목적별 주 비교

기업 입지 전략 매트릭스: 저비용과 고인재의 교환관계



목적	최우선 후보	이유	주의점
법인 설립	Delaware	회사법, Court of Chancery, VC/IPO 표준, 투자계약 예측 가능성	운영지가 아니면 foreign qualification·프랜차이즈세 필요
저세금 거주	FL, TX, TN, NV, WY, SD, NH, AK	주 소득세가 없거나 낮고 자산가·은퇴자에게 매력	재산세·판매세·보험료·주택가격이 상쇄 가능
스타트업/VC	CA, MA, NY, WA, TX, CO, UT, NC	VC·대학·인재·고객·대기업 네트워크	비용과 경쟁이 높음. 원격팀은 Delaware+분산 운영 가능
인재 확보	CA, MA, NY, WA, VA, TX, NC, GA, IL, PA	대학·대도시·전문직 노동시장·이민자 풀	임금·주거비 상승
제조/물류	TX, GA, NC, SC, TN, IN, OH, KY, AL	항만·공항·고속도로·저비용·인센티브	노동 숙련도·전력·기후·노조환경 확인
부동산 성장	TX, FL, NC, GA, AZ, TN, SC, UT	인구유입·일자리·선벨트 성장	금리, 보험료, 공급과잉, 물 부족
은퇴	FL, TN, AZ, SC, NC, NV, TX	기후·세금·의료·생활비 조합	폭염·허리케인·보험·의료 접근성
미디어/정치 영향력	NY, CA, DC/VA/MD, GA, PA	언론·문화·연방정치·경합주 네트워크	비용과 접근 장벽 높음
에너지/원자재	TX, LA, OK, ND, WY, AK, NM, PA	석유·가스·전력·광물·파이프라인	가격 사이클·환경규제·기후 리스크

10. 기업 설립·세금·인재·성장 가능성 판단

기업 설립에 유리한 주

Delaware는 외부투자, VC, 스톡옵션, 우선주, M&A, IPO 가능성이 있는 회사의 사실상 표준이다. Wyoming과 Nevada는 소규모 지주회사, 프라이버시, 단순 자산보유 목적에서 자주 거론되지만 VC 표준은 아니다. 실제 사업 운영지는 Texas, Florida, North Carolina, Georgia, Tennessee, Arizona, Utah, Virginia처럼 세금·인재·물류·고객 접근성이 좋은 곳을 별도로 선택하는 방식이 실무적이다.

세금 부담이 낮은 주

주 소득세가 없는 주는 Alaska, Florida, Nevada, New Hampshire, South Dakota, Tennessee, Texas, Washington, Wyoming이다. 다만 Washington은 자본이득세·B&O세 논쟁이 있고, Texas와 New Hampshire는 재산세 부담이 크며, Tennessee와 Nevada는 판매세 의존도가 높다. 따라서 “소득세 없음 = 총세금 낮음”은 아니다.

인재 확보가 강한 주

California, Massachusetts, New York, Washington, Virginia, Texas, North Carolina, Georgia, Colorado, Illinois, Pennsylvania가 강하다. 고급 AI·바이오·금융·미디어 인재는 해안 대도시가 압도하고, 비용 대비 엔지니어·운영 인재를 Texas, North Carolina, Georgia, Utah, Colorado가 유리하다.

성장 가능성이 높은 주

Texas, Florida, North Carolina, Georgia, Arizona, Utah, Tennessee, South Carolina, Idaho, Nevada는 인구와 기업 이전 측면에서 성장성이 강하다. 단, Arizona/Nevada/Utah/Idaho는 물 부족과 주거비 상승, Florida/Texas/South Carolina는 보험·기후·전력·허리케인 리스크를 반드시 반영해야 한다.

쇠퇴·정체 리스크가 큰 주

West Virginia, Mississippi, Louisiana, 일부 Rust Belt·농촌주는 인구감소, 교육·의료 취약성, 산업 의존도, 기후·에너지 전환 리스크가 있다. 그러나 이들 주도 에너지, 항만, 제조, 저비용 부동산, 니치 물류에서는 기회가 존재한다.

목적별 주 선택 의사결정 트리



11. 미국 50개 주를 이해하는 6대 프레임워크

50개 주를 읽는 6대 프레임워크

축	한쪽 극	반대쪽 극	핵심 질문
공간	해안 세계도시	내륙 생산권	글로벌 자본에 연결돼 있는가?
정치	블루 메트로	레드 농촌	도시권이 주 전체를 압도하는가?
재정	고세금·고서비스	저세금·친기업	세금을 서비스로 돌려받는가?
인구	이민자·다인종	전통 백인 노동계층	노동시장과 선거를 누가 바꾸는가?
경제	성장주	쇠퇴·정체주	인구·산업·주택 공급이 늘어나는가?
산업	테크·금융·미디어	에너지·농업·제조	세계 가격과 얼마나 연결되는가?

해안 vs 내륙

해안은 자본·이민·대학·항만·세계도시가 강하고, 내륙은 에너지·농업·제조·물류·저비용이 강하다. 미국의 권력은 이 둘의 긴장과 상호의존으로 움직인다.

도시 vs 농촌

대부분 주에서 대도시는 민주당, 농촌은 공화당 성향이 강하다. 주 전체의 정치성향은 어느 쪽 인구가 더 빨리 늘고 투표율이 높은지에 따라 결정된다.

블루스테이트 vs 레드스테이트

블루스테이트는 고학력·도시·공공서비스·규제·기후정책이 강하고, 레드스테이트는 저세금·에너지·총기권·종교·기업비용 경쟁력이 강하다. 그러나 실제로는 블루 도시가 레드 주 안에서 성장하는 혼합 모델이 많다.

고세금 고서비스 vs 저세금 친기업

Massachusetts, New York, California, New Jersey, Minnesota 등은 높은 세금과 높은 교육·서비스를 제공한다. Texas, Florida, Tennessee, Wyoming, South Dakota 등은 세금이 낮지만 재산세·보험·서비스 수준을 함께 계산해야 한다.

이민자 중심 주 vs 전통 백인 노동계층 주

California, New York, New Jersey, Florida, Texas, Washington, Maryland, Virginia는 이민자와 다인종 노동시장이 핵심이다. West Virginia, Maine, Vermont, Wyoming, North Dakota 등은 상대적으로 전통 백인·고령화 구조가 강하다.

성장주 vs 쇠퇴주

성장주는 인구, 일자리, 주택 공급, 기업 이전이 동시에 움직인다. 쇠퇴주는 인구감소와 산업집중 리스크가 크지만, 저평가 자산·물류·에너지·니치 제조 기회가 있다.

글로벌 경제 연결 주 vs 지역경제 중심 주

California, New York, Texas, Washington, Florida, New Jersey, Illinois는 세계 자본·무역·이민·미디어와 직결된다.
Great Plains와 Appalachia 일부 주는 지역경제 의존도가 크지만 식량·에너지·정치 대표성에서는 전략적 의미가 크다.

12. 빠른 의사결정 표

카테고리	상위 후보	핵심 논리
법률/VC 표준	Delaware	투자자·변호사·법원·판례 네트워크 효과
초대형 경제	CA, TX, NY, FL, IL, PA	시장 규모와 산업 다양성
저세금 자산가 거주	FL, TX, TN, WY, SD, NV, NH	주 소득세 없음/낮음, 자산가·은퇴자 유입
AI/딥테크	CA, MA, WA, NY, TX, CO	대학·VC·클라우드·대기업 고객
바이오/의료	MA, CA, MD, NC, PA, MN	대학병원·연구소·제약·의료기기
금융/미디어	NY, CA, IL, TX, FL, GA	자본시장·콘텐츠·거래소·라틴 금융·핀테크
방산/연방조달	VA, MD, CA, TX, CO, AL, FL	Pentagon/연방기관·항공우주·군사기지
물류/항만	GA, TX, CA, NJ/NY, IL, TN, FL, SC	항만·공항·철도·고속도로 연결점
제조/EV/반도체	TX, AZ, NC, GA, SC, OH, IN, MI, AL	보조금·전력·토지·물류·노동력
은퇴/거주	FL, AZ, TN, NC, SC, TX, NV	기후·세금·의료·생활비 조합
정치 영향력	PA, GA, AZ, NC, WI, MI, NV, FL, TX	선거인단·상원·경합주·인구 이동

13. 결론: 미국은 50개의 시장·법률·정치 실험실이다

미국의 힘은 중앙집권이 아니라 분산 경쟁에서 나온다. California가 기술과 문화의 미래를 실험하고, Texas가 에너지·세금·규모의 모델을 제시하며, New York이 자본과 미디어를 지배하고, Florida가 자산가·은퇴자·라틴경제의 허브가 되며, Delaware가 법인 운영체제를 제공한다.

가장 실용적인 전략은 하나의 주를 “최고”로 고르는 것이 아니라 기능별로 분리하는 것이다. 법인은 Delaware, 운영은 Texas/North Carolina/Georgia/Florida/Tennessee/Arizona/Utah, 자본·미디어는 New York/California, 연구개발은 Massachusetts/California/Washington, 방산·정부조달은 Virginia/Maryland, 부동산 성장은 Sun Belt, 은퇴·자산가 거주는 Florida/Tennessee/Wyoming/South Dakota/Nevada로 나누어 생각해야 한다.

50개 주를 읽는 핵심은 수도와 주도를 외우는 것이 아니다. 인구가 어디로 이동하는지, 기업이 왜 옮겨가는지, 세금과 주택이 어떤 행동을 유도하는지, 도시와 농촌의 정치가 어떻게 충돌하는지, 그리고 각 주가 세계경제와 얼마나 연결되어 있는지를 보는 것이다.

작성자: 코리아베스트 — <https://koreabest.org>

The American Newspaper — <https://americannewspaper.org>

14. 참고자료 및 데이터 출처

주요 수치와 방향성은 아래 자료들을 기준으로 확인했다. 주별 세금·부동산·치안·법률 판단은 수시로 바뀌므로 실제 의사결정 전 최신 원문 확인이 필요하다.

[1] U.S. Census Bureau, State Population Totals and Components of Change: 2020-2025, Vintage 2025.
<https://www.census.gov/data/tables/time-series/demo/pepest/2020s-state-total.html>

[2] U.S. Census Bureau, State Population by Characteristics: 2020-2025, Vintage 2025.
<https://www.census.gov/data/tables/time-series/demo/pepest/2020s-state-detail.html>

[3] U.S. Census Bureau QuickFacts, United States and state/county fact tables, 2020-2024 ACS and 2025 estimates.
<https://www.census.gov/quickfacts/>

[4] U.S. Bureau of Economic Analysis, GDP by State. <https://www.bea.gov/data/gdp/gdp-state>

[5] Federal Election Commission, Official 2024 Presidential General Election Results. <https://www.fec.gov/documents/5644/2024presgeresults.pdf>

[6] Tax Foundation, 2026 State Tax Competitiveness Index and 2026 state income/corporate tax rate tables. <https://taxfoundation.org/statetaxindex/> and <https://taxfoundation.org/data/all/state/state-income-tax-rates-2026/>

[7] National Association of REALTORS, regional existing-home sales and median price data, May 2026.
<https://www.nar.realtor/newsroom/nar-existing-home-sales-report-shows-3-2-increase-in-may>

[8] Missouri Economic Research and Information Center, Cost of Living Data Series, Q1 2026. <https://meric.mo.gov/data/cost-living-data-series>

[9] U.S. Census Bureau, Census Regions and Divisions of the United States.
https://www2.census.gov/geo/pdfs/maps-data/maps/reference/us_regdiv.pdf